


KlimyPompyCiepła.pl




PRO Partners 

KLIMYPOMPYCIEPLA.PL

 ul. Tczewska 2a

83-250 Skarszewy

 795-575-806

 www.klimypompyciepla.pl

 biuro@klimypompy.pl



EDYCJA 2021

ULGA

TERMOMODERNIZACYJNA

JAK OTRZYMAĆ ZWROT PIENIĘDZY ZA INWESTYCJE TERMOMODERNIZACYJNE?

ULGA TERMOMODERNIZACYJNA

Jak otrzymać zwrot pieniędzy za inwestycje termomodernizacyjne?

PODSTAWOWE INFORMACJE O ULDZE TERMOMODERNIZACYJNEJ	02
KTO MOŻE SKORZYSTAĆ Z ULGI TERMOMODERNIZACYJNEJ?	04
JAKIE BUDYNKI OBEJMUJE ULGA TERMOMODERNIZACYJNA?	05
MATERIAŁY BUDOWLANE, URZĄDZENIA I USŁUGI	06
- CO MOŻNA ODLICZYĆ W RAMACH ULGI TERMOMODERNIZACYJNEJ	
MATERIAŁY BUDOWLANE I URZĄDZENIA	06
USŁUGI	08
DOTACJA, POŻYCZKA, KREDYT, INNE ULGI PODATKOWE	09
- CZY TAKIE WYDATKI OBEJMUJE ULGA TERMOMODERNIZACYJNA?	
WAŻNE DATY	10
O JAKICH KWOTACH MOWA?	12
JAK DOKUMENTOWAĆ WYDATKI?	13
OGRANICZENIA W ULDZE TERMOMODERNIZACYJNEJ	14
KIEDY NALEŻY ZŁOŻYĆ KOREKTĘ ODLICZENIA?	15
CO JEST BRANE POD UWAGĘ PRZY OBLICZANIU WYSOKOŚCI ULGI TERMOMODERNIZACYJNEJ?	15
ILE DOFINANSOWANIA MOŻNA UZYSKAĆ? - PRZYKŁADY	16
PRZYKŁAD 1 - ULGA TERMOMODERNIZACYJNA A PROGRAM CZYSTE POWIETRZE	16
PRZYKŁAD 2 - ULGA TERMOMODERNIZACYJNA	18
- KOSZT INWESTYCJI WYŻSZY NIŻ ROCZNY DOCHÓD INWESTORA	
PRZYKŁAD 3 - ULGA TERMOMODERNIZACYJNA A BARDZO WYSOKIE DOCHODY INWESTORA	20

Podstawowe informacje o uldze TERMOMODERNIZACYJNEJ

Każdy, kto zainwestował w termomodernizację domu pewnie zastanawia się w jaki sposób obniżyć poniesione koszty. Jednym ze sposobów, jest skorzystanie z ulgi termomodernizacyjnej, która pozwala na odliczenie inwestycji od podatku. Z ulgi podatkowej na prace termomodernizacyjne można skorzystać podczas corocznego rozliczania PIT-u. Ulga termomodernizacyjna polega na odliczeniu kosztów inwestycji od podstawy opodatkowania. Kwota odliczenia nie może przekroczyć 53 000 zł, ale ta kwota nie dotyczy jednego przedsięwzięcia - mowa tu o wszystkich realizowanych przedsięwzięciach termomodernizacyjnych. Warto również wiedzieć, że

właściciele lub współwłaściciele więcej niż jednego budynku mogą skorzystać z ulgi na przedsięwzięcia przeprowadzane we wszystkich budynkach, gdyż kwota 53 000 złotych przypada na podatnika, a nie na budynek.

KORZYSTANIE Z ULGI RZĄDZI SIĘ KILKOMA PODSTAWOWYMI ZASADAMI, JEST TEŻ KILKA CIEKAWYCH FAKTÓW NA JEJ TEMAT. PRZYJRZYJMY SIĘ ZATEM BLIŻEJ ZASADOM KORZYSTANIA Z ULGI TERMOMODERNIZACYJNEJ!

A GREE
TOMOR
STARTS

Ulga termomodernizacyjna

Ulga termomodernizacyjna jest ulgą podatkową, która została wprowadzona w Polsce w styczniu 2019 r. i dotyczy właścicieli budynków mieszkalnych jednorodzinnych którzy zdecydowali się na przeprowadzenie przedsięwzięcia termomodernizacyjnego. W ramach ulgi termomodernizacyjnej można odliczyć od podstawy obliczenia podatku wydatki, których wysokość nie przekracza 53 000 zł.

od 01.2019 r.



<53 000 zł

Czym jest przedsięwzięcie termomodernizacyjne?

Przedsięwzięcie termomodernizacyjne to ogół przedsięwzięć, które mają na celu zmniejszenie zapotrzebowania na energię do ogrzewania budynku i podgrzewania wody użytkowej, w tym całkowita lub częściowa zamiana źródeł energii na ekologiczne, na przykład źródła odnawialne, zastosowanie wysokosprawnej kogeneracji, a także przyłączenie do scentralizowanego źródła ciepła. Jednym przedsięwzięciem będzie więc wymiana stałopalnego źródła ciepła na paliwo stałe (starego kotła) na pompę ciepła, a innym wymiana stolarki okiennej.

Co dokładnie oznacza budynek mieszkalny jednorodzinny?

Zgodnie z ustawą z dnia 7 lipca 1994 r. – Prawo budowlane, za budynek mieszkalny jednorodzinny uznawany jest budynek wolnostojący albo budynek w zabudowie bliźniaczej, szeregowej lub grupowej, służący zaspokajaniu potrzeb mieszkaniowych, stanowiący konstrukcyjnie samodzielną całość. Dopuszcza się wydzielenie w budynku nie więcej niż dwóch lokali mieszkalnych albo jednego lokalu mieszkalnego i lokalu użytkowego o powierzchni całkowitej nieprzekraczającej 30% powierzchni całkowitej budynku.

ENER
RROW
TODAY.

UWAGA! Ulga termomodernizacyjna nie dotyczy budynków w budowie. Ulga termomodernizacyjna może przysługiwać dla nowych domów o ile są oddane do użytkowania.

Photo:
Shutterstock



Kto może skorzystać z ulgi termomodernizacyjnej?

Ulga przysługuje podatnikowi, który jest właścicielem lub współwłaścicielem budynku mieszkalnego jednorodzinnego.

Z ULGI MOŻE SKORZYSTAĆ:



podatnik będący właścicielem lub współwłaścicielem obiektu



podatnik, który otrzymał dom w spadku



podatnik, który posiada prawomocne orzeczenie sądu stwierdzające nabycie spadku, nawet jeśli dom do podziału otrzymali również jego krewni

W przypadku ulgi termomodernizacyjnej nie ma wyznaczonego limitu dochodu, a to oznacza, że każdy kto przeprowadził przedsięwzięcie termomodernizacyjne może z niej skorzystać.

Z ULGI TERMOMODERNIZACYJNEJ MOGĄ SKORZYSTAĆ PODATNICY, KTÓRZY:



opodatkowują swoje dochody według skali podatkowej lub



opodatkowują swoje dochody według jednolitej 19% stawki podatku liniowego lub



opłacają ryczałt od przychodów ewidencjonowanych.

WARUNKIEM KONIECZNYM JEST, BY PODATNIK BYŁ WŁAŚCICIELEM LUB WSPÓŁWŁAŚCICIELEM BUDYNKU.

UWAGA! JEŻELI PRZEDSIĘWZIĘCIE FINANSUJE MIESZKANIEC BUDYNKU, KTÓRY NIE JEST JEGO WŁAŚCICIELEM, np. syn lub córka właściciela, nie będzie możliwości skorzystania z ulgi termomodernizacyjnej!

Jakie budynki obejmuje ulga termomodernizacyjna?

Ulga termomodernizacyjna dotyczy budynków mieszkalnych jednorodzinnych, ale tylko tych, których budowa się zakończyła. A czy są jakieś szczególne przypadki? Oto kilka najczęstszych pytań i wątpliwości:

- **W BUDYNKU PROWADZONA JEST DZIAŁALNOŚĆ GOSPODARCZA**

Zgodnie z definicją takiego budynku, z ulgi termomodernizacyjnej można skorzystać również w przypadku prowadzenia działalności gospodarczej. Warunkiem jest jednak to, by powierzchnia lokalu użytkowego, w którym prowadzona jest działalność, nie przekraczała 30% powierzchni całkowitej budynku.

Warto wiedzieć!

PODATNIK, KTÓRY JEST WŁAŚCICIELEM BUDYNKU I WYNAJMUJE POKOJE W BUDYNKU TURYSTOM W RAMACH PROWADZONEJ DZIAŁALNOŚCI GOSPODARCZEJ MOŻE SKORZYSTAĆ Z ULGI TERMOMODERNIZACYJNEJ

- **BUDYNEK MA KILKU WSPÓŁWŁAŚCICIELI**

Jeżeli budynek ma kilku współwłaścicieli, to każdy z nich może skorzystać z osobnego odliczenia w wysokości maksymalnie 53 tysięcy złotych.

- **PODATNIK ROZLICZA SIĘ WSPÓLNIE Z MAŁŻONKIEM**

Jeżeli małżonkowie są współwłaścicielami budynku, to dla każdego z osobna przysługuje osobne odliczenie w wysokości maksymalnie 53 tysięcy złotych. To w praktyce oznacza, że w takim przypadku wartość wydatków, które mogą odliczyć podwaja się i wynosi 106 tysięcy złotych. Jeżeli tylko jeden małżonek jest właścicielem budynku, to tylko on może odliczyć podatek od przedsięwzięcia.

A to ciekawe...

JEŻELI W BUDYNKU JEDNORODZINNYM NIE MA TECHNICZNYCH MOŻLIWOŚCI WYKONANIA PRZEDSIĘWZIĘCIA TERMOMODERNIZACYJNEGO, NP. NIE MOŻNA NA BUDYNKU ZAINSTALOWAĆ INSTALACJI FOTOWOLTAICZNEJ LUB KOLEKTORÓW SŁONECZNYCH, TO MOŻLIWE JEST OTRZYMANIE ULGI TERMOMODERNIZACYJNEJ NA INSTALACJE ZAMONTOWANYM NA NP. GARAŻU, CZY BUDYNKU GOSPODARCZYM, KTÓRY SŁUŻY BUDYNKOWI MIESZKALNEMU.

Materiały budowlane, urządzenia i usługi - co można odliczyć w ramach ulgi termomodernizacyjnej

W ramach ulgi termomodernizacyjnej można odliczyć wiele wydatków, które stanowią przedsięwzięcia termomodernizacyjne. Katalog wydatków podlegających odliczeniu, w których skład wchodzi materiały budowlane, urządzenia i usługi, znajduje się w załączniku do rozporządzenia Ministra Inwestycji i Rozwoju z dnia 21 grudnia 2018 r. w sprawie

wie określenia wykazu rodzajów materiałów budowlanych, urządzeń i usług związanych z realizacją przedsięwzięć termomodernizacyjnych (Dz. U. z 2018 r. poz. 2489).

Materiały budowlane i urządzenia:

- POMPA CIEPŁA wraz z osprzętem;
- KOLEKTOR SŁONECZNY wraz z osprzętem;
- INSTALACJA FOTOWOLTAICZNA wraz z osprzętem;
- MATERIAŁY BUDOWLANE wykorzystywane do ocieplania przegród budowlanych, płyt balkonowych oraz fundamentów wchodzące w skład systemów ociepleń lub wykorzystywane do zabezpieczenia przed zawilgoceniem;
- WĘŻEŁ CIEPLNY wraz z programatorem temperatury;
- KOCIOŁ GAZOWY KONDENSACYJNY wraz ze sterowaniem, armaturą zabezpieczającą i regulującą oraz układem doprowadzenia powietrza i odprowadzenia spalin;
- KOCIOŁ OLEJOWY KONDENSACYJNY wraz ze sterowaniem, armaturą zabezpieczającą i regulującą oraz układem doprowadzenia powietrza i odprowadzenia spalin;
- ZBIORNIK NA GAZ LUB ZBIORNIK NA OLEJ;
- KOCIOŁ NA PALIWO STAŁE spełniający co najmniej wymagania określone w rozporządzeniu Komisji (UE) 2015/1189

z dnia 28 kwietnia 2015 r. w sprawie wykonania dyrektywy Parlamentu Europejskiego i Rady 2009/125/WE w odniesieniu do wymogów dotyczących ekoprojektu dla kotłów na paliwa stałe (Dz.Urz. UE L 193 z 21.07.2015, s. 100);

- PRZYŁĄCZE DO SIECI CIEPŁOWNICZEJ LUB GAZOWEJ;
- MATERIAŁY BUDOWLANE wchodzące w skład instalacji ogrzewczej;
- MATERIAŁY BUDOWLANE wchodzące w skład instalacji przygotowania ciepłej wody użytkowej;
- MATERIAŁY BUDOWLANE wchodzące w skład systemu ogrzewania elektrycznego;
- STOLARKA OKIENNA I DRZWIOWA, w tym okna, okna połaciowe wraz z systemami montażowymi, drzwi balkonowe, bramy garażowe, powierzchnie przezroczyste nieotwieralne;
- MATERIAŁY BUDOWLANE składające się na system wentylacji mechanicznej wraz z odzyskiem ciepła lub odzyskiem ciepła i chłodu.

Photo:
Shutterstock





Photo:
Shutterstock

Usługi:

- WYKONANIE AUDYTU ENERGETYCZNEGO BUDYNKU przed realizacją przedsięwzięcia termomodernizacyjnego;
- MONTAŻ POMPY CIEPŁA;
- MONTAŻ KOLEKTORA SŁONECZNEGO;
- MONTAŻ SYSTEMU WENTYLACJI MECHANICZNEJ z odzyskiem ciepła z powietrza wywiewanego;
- MONTAŻ INSTALACJI FOTOWOLTAICZNEJ;
- URUCHOMIENIE I REGULACJA ŹRÓDŁA CIEPŁA ORAZ ANALIZA SPALIN;
- REGULACJA I RÓWNOWAŻENIE HYDRAULICZNE INSTALACJI;
- DEMONTAŻ ŹRÓDŁA CIEPŁA na paliwo stałe;
- WYKONANIE ANALIZY TERMOGRAFICZNEJ BUDYNKU;
- WYKONANIE DOKUMENTACJI PROJEKTOWEJ związanej z pracami termomodernizacyjnymi;
- WYKONANIE EKSPERTYZY ORNITOLOGICZNEJ I CHIROPTEROLOGICZNEJ;
- DOCIEPLENIE przegród budowlanych lub płyt balkonowych lub fundamentów;
- WYMIANA STOLARKI ZEWNĘTRZNEJ np.: okien, okien połaciowych, drzwi balkonowych, drzwi zewnętrznych, bram garażowych, powierzchni przezroczystych nieotwieralnych;
- WYMIANA ELEMENTÓW ISTNIEJĄCEJ INSTALACJI OGRZEWCZEJ lub instalacji przygotowania ciepłej wody użytkowej lub wykonanie nowej instalacji wewnętrznej ogrzewania lub instalacji przygotowania ciepłej wody użytkowej;
- MONTAŻ KOTŁA GAZOWEGO KONDENSACYJNEGO;
- MONTAŻ KOTŁA OLEJOWEGO KONDENSACYJNEGO;

Warto wiedzieć!
PODATNIK, KTÓRY JEST
WŁAŚCIELEM BUDYNKU
I WYNAJMUJE POKOJE
W BUDYNKU TURYSTOM
W RAMACH PROWADZONEJ
DZIAŁALNOŚCI
GOSPODARCZEJ MOŻE
SKORZYSTAĆ Z ULGI
TERMOMODERNIZACYJNEJ

Dotacja, pożyczka, kredyt, inne ulgi podatkowe - czy takie wydatki obejmuje ulga termomodernizacyjna?

Ulga termomodernizacyjna nie pozwala na odliczenie od dochodu lub przychodu tych nakładów, które zostały zwrócone podatnikowi w jakiegokolwiek formie. Równocześnie ulgę termomodernizacyjną można łączyć z innymi programami wsparcia takimi jak np. program Czyste Powietrze czy Mój Prąd.

To oznacza, że wydatki, które zostały pokryte przy wykorzystaniu dotacji, nie wliczają się do odliczenia w ramach ulgi. Jakakolwiek forma dotacji pochodząca ze środków publicznych nie podlega odliczeniu. W ramach ulgi termomodernizacyjnej można rozliczyć jedynie tę część wydatków, która nie została dofinansowana. Można jednak zmaksymalizować swoje korzyści i wysokość wsparcia umiejętnie planując rozliczenia np. skorzystać najpierw z dotacji w ramach programu Czyste Powietrze, a resztę wydatków rozliczyć w ramach ulgi termomodernizacyjnej. Więcej szczegółów i przykład znajdują się w dalszej części poradnika.

UWAGA! Jako że dotacje oraz kwoty umorzonych pożyczek, otrzymane ze środków NFOŚiGW lub poszczególnych wojewódzkich

funduszy są zwolnione z podatku, podatnik nie musi ich wykazywać w zeznaniu rocznym.

A to ciekawe...

DNIEM POWSTANIA PRZYCHODU Z TYTUŁU UDZIELONEJ DOTACJI JEST DZIEŃ OTRZYMANIA ŚRODKÓW, A NIE DZIEŃ PRZYZNANIA DOTACJI.

Inna sytuacja występuje w przypadku korzystania z kredytu lub pożyczki. Wydatki sfinansowane pożyczką lub kredytem obciążają podatnika, więc są traktowane jako sfinansowane przez podatnika i podlegają odliczeniu.

UWAGA! Niektóre formy dofinansowania polegają na możliwości częściowego umorzenia otrzymanej pożyczki. W takim wypadku podatnik może odliczyć wydatki sfinansowane pożyczką tylko w tej części, która nie podlegała umorzeniu.

Ulga termomodernizacyjna a inne ulgi podatkowe

Ulgi termomodernizacyjnej nie można połączyć z inną ulgą podatkową, ale tylko jeżeli obie ulgi dotyczą tego samego przedsięwzięcia. W związku z tym nie ma przeszkód, by

połączyć ulgę termomodernizacyjną z ulgą prorodzinną, ulgą na internet, czy inną ulgą, która nie jest powiązana z przedsięwzięciem termomodernizacyjnym.

Ważne daty

Ulga termomodernizacyjna została uruchomiona w styczniu 2019 roku, więc podatnicy mogli z niej skorzystać po raz pierwszy przy rozliczeniu za 2019 rok - już w 2020 roku.

Ciekawostka!

W rozliczeniu za 2019 rok z ulgi termomodernizacyjnej skorzystało 207 tysięcy podatników

Aby skorzystać z ulgi podatnik musi zakończyć przedsięwzięcie w okresie 3 kolejnych lat, licząc od końca roku podatkowego, w którym poniesiono pierwszy wydatek. Jeżeli inwestor nie zakończy przedsięwzięcia, będzie musiał zwrócić otrzymaną ulgę. Zrobi to, doliczając do dochodu za rok podatkowy, w którym upłynął termin na zakończenie przedsięwzięcia kwotę, które poprzednio odliczył.

Limit trzech lat został ustanowiony po to, żeby inwestorzy nie rozciągali w czasie in-

westycji, a korzyści wynikające z poprawy jakości powietrza w danym miejscu mogły być osiągnane jak najszybciej. Oznacza to, że ulga termomodernizacyjna przeznaczona jest dla osób, które dobrze zaplanowały swoje finanse.

Uwaga! W ramach ulgi termomodernizacyjnej odliczyć można tylko wydatki poniesione od 1 stycznia 2019 r.

Pomimo tego, że w ramach ulgi odlicza się wydatki poniesione od 1 stycznia 2019 roku, to odliczenie z tytułu ulgi termomodernizacyjnej stosuje się również do przedsięwzięcia termomodernizacyjnego rozpoczętego przed dniem 1 stycznia 2019 r., które zostanie zakończone po dniu 31 grudnia 2018 r., jednak nie później niż w okresie 3 kolejnych lat, licząc od końca roku podatkowego, w którym poniesiono pierwszy wydatek. W takim przy-



padku odliczeniu podlegają wydatki poniesione na realizację przedsięwzięcia termomodernizacyjnego od dnia 1 stycznia 2019 r. do dnia, w którym upływa okres 3 kolejnych lat, licząc od końca roku podatkowego, w którym poniesiono pierwszy wydatek.

Warto wiedzieć, że jeżeli odliczona kwota nie znajduje pokrycia w rocznym dochodzie podatnika, podlega odliczeniu w kolejnych latach, nie dłużej jednak niż przez 6 lat, licząc od końca roku podatkowego, w którym poniesiono pierwszy wydatek.

Warto wiedzieć!

JĘZEŁI PODATNIK ROZPOCZĄŁ PRZEDSIĘWZIĘCIE PRZED ROZPOCZĘCIEM 2019 ROKU, ALE GO NIE ZAKOŃCZYŁ, MOŻE ODLICZYĆ WYDATKI PONIESIONE PO 1. STYCZNIA 2019 ROKU.

UWAGA! W ramach ulgi termomodernizacyjnej nie można odliczyć kosztów, które zostały zwrócone podatnikowi w jakiegokolwiek formie.

W przypadku dotacji - należy ją odjąć od wartości inwestycji.

Dniem powstania przychodu z tytułu udzielonej dotacji jest dzień otrzymania środków, a nie dzień przyznania dotacji.

Zatem dotacje przyznane przed 1 stycznia 2019 r., a wypłacone po tym dniu również korzystają ze zwolnienia od podatku dochodowego.



O jakich kwotach mowa?

Kwota odliczenia, która przysługuje jednemu podatnikowi w sumie nie może przekroczyć 53 000 zł w odniesieniu do wszystkich realizowanych przez niego przedsięwzięć termomodernizacyjnych. Dotyczy to również wszystkich budynków, których podatnik jest właścicielem lub współwłaścicielem.



Warto wiedzieć!

MAKSYMALNA KWOTA ODLICZENIA DOTYCZY PODATNIKA. W ZWIĄZKU Z TYM, JEŻELI WŁAŚCICIELAMI BUDYNKU SĄ DWIE OSOBY I WSPÓLNIE PODEJMĄ DZIAŁANIA TERMOMODERNIZACYJNE, MOGĄ ODLICZYĆ ŁĄCZNIE 106 000 ZŁ. TEN WARUNEK DOTYCZY RÓWNIEŻ MAŁŻONKÓW ROZLICZAJĄCYCH SIĘ WSPÓLNIE.



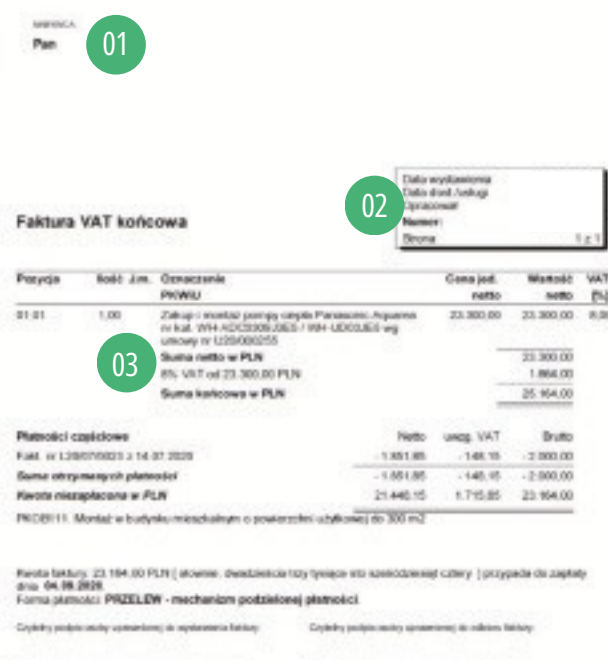
Jak dokumentować wydatki?

Wydatki poniesione na przedsięwzięcie należy udokumentować za pomocą faktur. Za datę poniesienia wydatku uważa się dzień sprzedaży (datę dokonania lub zakończenia dostawy towarów lub wykonania usługi) określony na fakturze VAT. Jeżeli na fakturze VAT nie ma informacji o dniu sprzedaży przyjmuje się, że jest nim dzień w którym wystawiono fakturę.

Nie ma jednego, konkretnego wzoru i sposobu prawidłowego wypełnienia faktury, która spełni wymagania ulgi termomodernizacyjnej.

Ważne jest jednak, aby zawierała ona elementy, które zostały wymienione na liście, na przykład: montaż pompy ciepła oraz zakup pompy ciepła wraz z osprzętem.

Bardzo ważne jest imię i nazwisko wymienione na fakturze. Musi ono należeć do podatnika, który jest właścicielem lub współwłaścicielem domu jednorodzinnego, w którym wykonywane jest przedsięwzięcie termomodernizacyjne.



01 Zwróć uwagę, aby imię i nazwisko wskazane na fakturze zgadzało się z danymi właściciela lub współwłaściciela budynku jednorodzinnego, w którym wykonywane jest przedsięwzięcie

02 Zwróć uwagę na datę. W ramach ulgi termomodernizacyjnej odliczyć można tylko wydatki poniesione od 1 stycznia 2019 r.

03 Zwróć uwagę na oznaczenie PKWiU. Oznaczenie powinno się pokrywać z przedsięwzięciami wymienionymi na liście przedsięwzięć, które można odliczyć w ramach ulgi termomodernizacyjnej

Ograniczenia w uldze termomodernizacyjnej

Odliczeniu w ramach ulgi termomodernizacyjnej podlegają tylko te materiały budowlane, urządzenia i usługi, które zostały wymienione na liście.

Właśnie dlatego tak ważna jest faktura i wymienione na niej pozycje, a także nazwa wykonanej usługi.

Warto wiedzieć!

JEŻELI INWESTOR MA WĄTPLIWOŚCI CO DO KWALIFIKOWALNOŚCI KOSZTÓW, ISTNIEJE MOŻLIWOŚĆ ZŁOŻENIA WNIOSKU DO KRAJOWEJ INFORMACJI SKARBOWEJ O WYDANIE INDYWIDUALNEJ INTERPRETACJI PODATKOWEJ

W ramach ulgi termomodernizacyjnej nie można odliczyć tej części wydatków, w której zostały dofinansowane lub sfinansowane podatnikowi w jakiegokolwiek formie. Dotyczy to wszelkich systemów wsparcia ze środków Narodowego Funduszu Ochrony Środowiska i Gospodarki Wodnej lub wojewódzkich funduszy ochrony środowiska i gospodarki wodnej, w tym programów Czyste Powietrze i Mój Prąd.

Jeżeli dotacja wpłynie na konto po roku,

w którym Podatnik dokonał odliczeń będzie musiał je zwrócić - doliczając odpowiednio kwoty poprzednio odliczone od dochodu za rok podatkowy, w którym otrzymał zwrot. Warto więc rozważyć, czy nie korzystniej jest najpierw skorzystać z dotacji w programie np. Czyste Powietrze, a resztę wydatków rozliczyć w ramach ulgi termomodernizacyjnej.

Oprócz tego odliczeniu nie podlegają wydatki zaliczone do kosztów uzyskania przychodów, odliczone od przychodu na podstawie ustawy o ryczałcie lub uwzględnione przez podatnika w związku z korzystaniem z ulg podatkowych w rozumieniu Ordynacji podatkowej. Przykład: nie można łączyć ulgi mieszkaniowej z ulgą termomodernizacyjną.

Warto wiedzieć...

CZASAMI PODATNICY MOGĄ RÓWNOCZEŚNIE PRACOWAĆ NA UMOWĘ O PRACĘ ORAZ PROWADZIĆ WŁASNĄ DZIAŁALNOŚĆ. W TAKIM WYPADKU MUSZĄ WYPEŁNIĆ DWA ZEZNANIA PODATKOWE. ULGĘ TERMOMODERNIZACYJNĄ MOŻNA ODLICZYĆ TYLKO W JEDNYM ZEZNANIU.

Kiedy należy złożyć korektę odliczenia?

Korekta zeznania podatkowego pozwala na poprawienie błędu w złożonej deklaracji, ale może być również sposobem na skorzystanie z ulg, które nie zostały z jakichś powodów wykorzystane w terminie. Zobowiązanie podatko-

we przedawnia się wraz z upływem 5 lat od końca roku, w którym składana jest deklaracja. Deklarację podatkową można korygować dowolną ilość razy.

Co jest brane pod uwagę przy obliczaniu wysokości ulgi termomodernizacyjnej?

Przy obliczaniu ulgi termomodernizacyjnej brane są pod uwagę takie elementy jak:

**PODATEK DO ZWROTU DLA
PODATNIKA PO OTRZYMANIU ULGI
TERMOMODERNIZACYJNEJ**

**WARTOŚĆ INWESTYCJI
Z UWZGLĘDNIENIEM EWENTUALNEJ
DOTACJI**

**PODATEK OD RÓŻNICY
PODSTAWY DO
OPODATKOWANIA I
WARTOŚCI**

**PODSTAWA DO
OPODATKOWANIA**

Ile dofinansowania można uzyskać? - przykłady

Kwota, która zostanie zwrócona podatnikowi w formie rozliczenia będzie zależała od jego rocznych dochodów, a więc dla każdego podatnika będzie ona zupełnie inna. Poniosłeś wydatki na pompę ciepła po 1 stycznia 2019 roku lub masz zamiar je ponieść w ciągu najbliższych lat? Zobacz jak otrzymać zwrot

części wydatków na pompę ciepła w ramach ulgi termomodernizacyjnej?

PRZEANALIZUJMY PRZYKŁADY ZWROTU ZALICZKI NA PODATEK DOCHODOWY Z INWESTYCJI W POMPĘ CIEPŁA.

PRZYKŁAD 1

- ulga termomodernizacyjna a program Czyste Powietrze

Do obliczeń przyjęto, że zakup pompy ciepła wraz z montażem jest jedynym realizowanym przedsięwzięciem termomodernizacyjnym, inwestor zarabia średnią krajową za 2019 r., czyli 4918,17 zł brutto miesięcz-

nie, podlega podatkowi progresywnemu, nie korzysta z żadnych dotacji, innych ulg oraz spełnia wszystkie wymagania określone w regulaminie dotyczącym ulgi termomodernizacyjnej.



36 774 zł

=



+



Na fakturze VAT znajduje się pompa ciepła typu SPLIT Panasonic Aquarea nr kat. W-SXC09H3E8 + WH-UX09HE8 wraz z montażem. Wartość netto inwestycji wynosi 34 050 zł, a podatek VAT - 8%. Wartość końcowa inwestycji wynosi 36 774 zł brutto.



34 050 zł

+

VAT

=



36 774 zł

8%

Pozycja	Ilość	J.m.	Oznaczenie PKWiU	Cena jed. netto	Wartość netto	VAT [%]
01.01	1,00		Zakup i montaż pompy ciepła Panasonic Aquarea nr kat. WH-SXC09H3E8 / WH-UX09HE8 wg umowy nr U20/000033	34.050,00	34.050,00	8,00
			Suma netto w PLN		34.050,00	
			8% VAT od 34.050,00 PLN		2.724,00	
			Suma końcowa w PLN		36.774,00	

PKOB111. Montaż w budynku mieszkalnym o powierzchni użytkowej do 300 m²

Kwota faktury: 36.774,00 PLN [słownie: trzydzieści sześć tysięcy siedemset siedemdziesiąt cztery] przypada do

Podstawa opodatkowania dla inwestora wynosi 47 926,68 zł rocznie. Podatek dochodowy w wysokości 17% przed skorzystaniem z ulgi wynosi 7 622,42 zł. Po odjęciu od podstawy opodatkowania wartości inwestycji, podatek zmniejszy się do 1 370,84 zł.

To oznacza, że inwestorowi zostanie zwrócona kwota w wysokości 6 251,58 zł (różnica 7 622,42 zł - 1 370,84 zł).

Z punktu widzenia inwestora, koszt inwestycji, z uwzględnieniem zwrotu podatku wyniesie 30 522,42 zł.

Warto dodać, że ulgę termomodernizacyjną można łączyć z programem Czyste Powietrze. Wybrana przez inwestora powietrzna pompa ciepła typu SPLIT Panasonic Aquarea nr kat. WH-SXC09H3E8 + WH-UX09HE8 posiada klasę energetyczną A++. W związku z tym, podobnie jak wszystkie pompy ciepła firmy Panasonic, kwalifikuje się do wyższej kwoty dofinansowania, która wynosi 13 500 zł (szczegóły, jak skorzystać z dotacji w programie Czyste Powietrze znajdziesz w naszym drugim poradniku).

Należy pamiętać, że wartość dotacji nie wlicza się do odliczenia w ramach ulgi. Po skorzystaniu z programu Czyste Powietrze

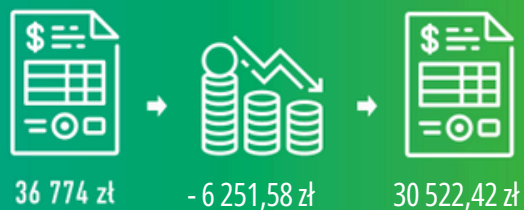
wysokość inwestycji w tę samą pompę ciepła wynosi 23 274 zł (różnica z wartości inwestycji w pompę ciepła 36 774,00 zł a maksymalną dotacją 13 500,00 zł na pompę ciepła w programie Czyste Powietrze).

Ta kwota 23 274 zł pozostaje w dalszych krokach do rozliczenia w ramach ulgi termomodernizacyjnej. Po odjęciu od podstawy opodatkowania wartości inwestycji pomniejszonej o dofinansowanie z programu Czyste Powietrze, podatek inwestora zmniejszy się z 7 622,42 zł do 3 665,84 zł.

TO OZNACZA, ŻE INWESTOROWI ZOSTANIE ZWRÓCONA KWOTA W WYSOKOŚCI 3 956,58 ZŁ (RÓŻNICA W NALEŻNYM PODATKU: 7 622,42 ZŁ - 3 665,84 ZŁ). Z PUNKTU WIDZENIA INWESTORA, KOSZT INWESTYCJI, Z UWZGLĘDNIENIEM ZWROTU PODATKU I DOTACJI W PROGRAMIE CZYSTE POWIETRZE WYNIESIE 19 317,42 ZŁ.

KORZYŚCI DLA INWESTORA W ZALEŻNOŚCI OD ROZLICZENIA:

tylko ulga termomodernizacyjna: wydatek inwestycyjny zmniejsza się z 36 774 zł do 30 522,42 zł - inwestor oszczędza 6 251,58 zł



dotacja z programu Czyste Powietrze +ulga termomodernizacyjna: wydatek inwestycyjny zmniejsza się z 36 774 zł do 19 317,42 zł - inwestor oszczędza 17 456,58 zł



PRZYKŁAD 2

- ulga termomodernizacyjna - koszt inwestycji wyższy niż roczny dochód inwestora

Z ulgi termomodernizacyjnej mogą skorzystać również Ci podatnicy, dla których koszt inwestycji jest wyższy niż ich roczne dochody. Sprawdźmy, ile zwrotu otrzymałby inwestor, który zarabia stawkę minimalną z 2020 roku, która wynosiła 2600 zł brutto. Do obliczeń przyjęto ten sam koszt inwestycji wynoszący 36 774 zł brutto oraz tę samą pompę ciepła typu SPLIT Panasonic Aquarea nr kat. WH-SXC09H3E8 + WH-UX09HE8 wraz z montażem.

Założono też, że zakup pompy ciepła wraz z montażem jest jedynym realizowanym przedsięwzięciem inwestora. Zgodnie z art. 17 ust. 1 pkt 10a ustawy o podatku dochodowym od osób fizycznych, czyli 2 600 zł brutto miesięcznie, podlega podatkowi progresywnemu, nie korzysta z żadnych dotacji, innych ulg oraz spełnia

wszystkie wymagania określone w regulaminie dotyczącym ulgi termomodernizacyjnej.

Podstawa opodatkowania dla inwestora wynosi 23 928 zł rocznie, jest więc o 12 846 zł mniejsza niż wynoszą koszty inwestycji. Podatek dochodowy w wysokości 17% przed skorzystaniem z ulgi wynosi 3 542,64 zł. Po odjęciu od podstawy opodatkowania wartości inwestycji otrzymujemy kwotę poniżej zera. To oznacza, że inwestorowi zostanie zwrócona pełna kwota w wysokości 3 542,64 zł (różnica 3 542,64 zł - 3 542,64 zł).

W kolejnym roku, na podstawie tej samej faktury inwestor będzie mógł odliczyć od podatku pozostałą kwotę w wysokości 12 846 zł. Zakładając, że w kolejnym roku inwestor będzie zarabiał tyle samo, jego po-

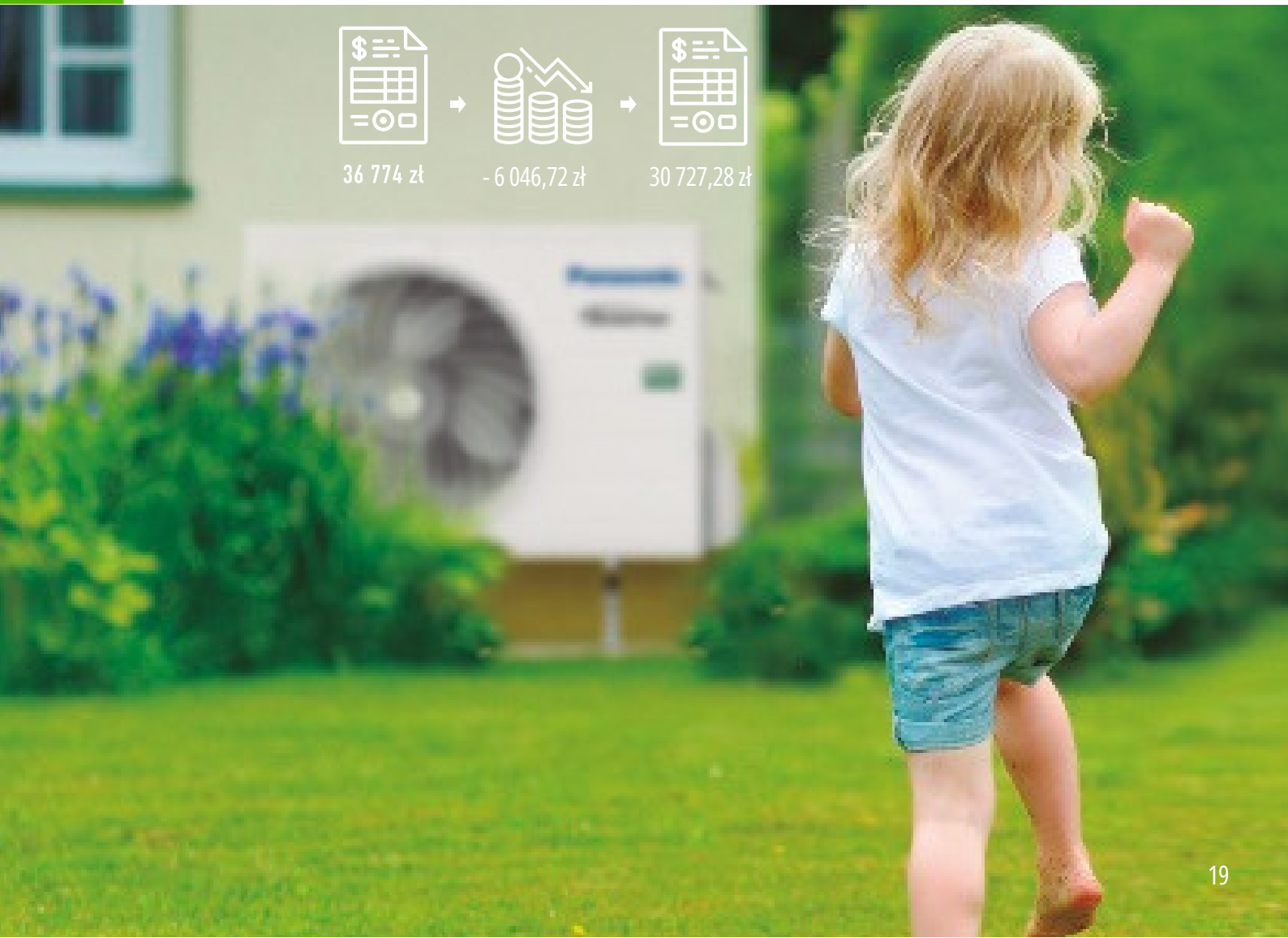
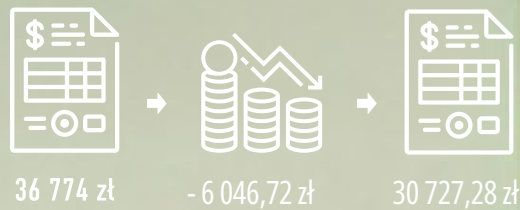
datek dochodowy przed skorzystaniem z ulgi również wyniesie 3 542,64 zł. Po odjęciu od podstawy opodatkowania pozostałej wartości inwestycji (przy założeniu, że nie podejmie się żadnej nowej inwestycji), podatek zmniejszy się do 1 038,56 zł. To oznacza, że inwestor otrzyma zwrot w wysokości 2504,08 zł (różnica 3 542,64 zł - 1 038,56 zł).

Z punktu widzenia inwestora, koszt inwestycji, z uwzględnieniem zwrotu podatku w dwóch kolejnych latach wyniesie 30 727,28 zł.

KORZYŚCI DLA INWESTORA:

- wydatek inwestycyjny zmniejsza się z 36 774 zł do 30 727,28 zł - inwestor oszczędza 6 046,72 zł)

Warto wiedzieć...
Z ULGI TERMOMODERNIZACYJNEJ MOGĄ SKORZYSTAĆ RÓWNIEŻ OSOBY BEZROBOTNE LUB Z BARDZO NISKIMI DOCHODAMI. W PRZYPADKU BRAKU POKRYCIA W ZAROBKACH, INWESTYCJĘ MOŻNA ODLICZAĆ NAWET PRZEZ 6 LAT.



PRZYKŁAD 3

- ulga termomodernizacyjna a bardzo wysokie dochody inwestora

Z ulgi termomodernizacyjnej mogą również skorzystać osoby, o bardzo wysokich dochodach. W takim wypadku, po odjęciu wartości inwestycji od podstawy opodatkowania, podatek oblicza się tak samo jak bez podjęcia inwestycji - powyżej 85 529 zł wynosi on 32%. sprawdźmy, ile zwrotu otrzymałby inwestor, który zarabia 180 tys zł brutto rocznie i rozlicza się w drugim progu podatkowym.

Do obliczeń przyjęto, że zakup pompy ciepła wraz z montażem jest jedynym realizowanym przedsięwzięciem termomodernizacyjnym, inwestor zarabia 15 000 zł brutto miesięcznie, podlega podatkowi progresywnemu, nie korzysta z żadnych dotacji, innych ulg oraz spełnia wszystkie wymagania określone w regulaminie dotyczącym ulgi termomodernizacyjnej.

Podstawa opodatkowania dla inwestora wynosi 152 328 zł rocznie. Podatek dochodowy przed skorzystaniem z ulgi wynosi 35 915,93 zł. Po odjęciu od podstawy opodatkowania wartości inwestycji, podatek zmniejszy się do 24 003,32 zł.

To oznacza, że inwestorowi zostanie zwrócona kwota w wysokości 11 912,6 zł (różnica 35 915,93 zł - 24 003,32 zł).

Z punktu widzenia inwestora, koszt inwestycji, z uwzględnieniem zwrotu podatku

wyniesie 24 861,39 zł. Warto zaznaczyć, że inwestor, który rocznie zarabia taką kwotę, nie mógłby skorzystać z programu Czyste Powietrze.

KORZYŚCI DLA INWESTORA:

- wydatek inwestycyjny zmniejsza się z 36 774 zł do 24 861,39 zł - inwestor oszczędza 11 912,6 zł



źródło:

<https://www.gov.pl/web/finanse/zasady-stosowania-ulgi-w-pit-na-wsparcie-termomodernizacji-budynkow-jednorodzinnych>

<https://www.gov.pl/web/finanse/objasnienia-podatkowe-dot-nowych-preferencji-w-podatku-dochodowym-od-osob-fizycznych-wspierajacych-przedsiwziecia-termomodernizacyjne>